

**T. C.
NEVŞEHİR VALİLİĞİ**



**ACİL ÇAĞRI MERKEZİ MÜDÜRLÜĞÜ
YANGIN
YÖNERGESİ**

NEVŞEHİR – 2019

İÇİNDEKİLER

| <u>KONU</u> | <u>SAYFA</u> |
|---|--------------|
| Amaç | 3 |
| Kapsam | 3 |
| Yasal Dayanak | 3 |
| Görev Yetki Sorumluluk | 3 |
| Bina Sınıflandırması | 3 |
| Tanımlar | 3- 4 |
| Yapı Sahibi | 4 |
| Kaçış Yolları | 4 |
| Çalışma Odaları | 4 |
| Doğalgaz ve Lpg Tesisatlı Kazan Daireleri | 5 |
| Mutfak ve Çay Ocakları | 5 |
| Paratoner ve Jeneratörler | 6 |
| Çatı | 6 |
| Elektrik Tesisatı ve Asansör | 6 |
| Yangın Algılama ve İhbar Sistemleri | 7 |
| Uyarıcı Levhalar | 7 |
| Periyodik Bakım ve Testler | 7 |
| Taşınabilir ve Sabit Söndürme Cihazları ve Denetimi | 8 |
| 112 Acil Çağrı Merkezine Ulaşım | 9 |
| Yangın Güvenliği Sorumluluğu | 9 |
| Ekiplerin Kuruluş ve Görevleri | 9 |
| Ekiplerin Çalışma Esasları | 10 |
| Eğitim | 10 |
| Denetim | 10 |
| İşbirliği | 10 |
| Ödenek | 10 |
| Diğer Hükümler ve Cezai Hükümler | 11 |
| Hüküm Bulunmayan Haller | 11 |
| Yürütme | 11 |

112 ACİL ÇAĞRI MERKEZİ

YANGIN YÖNERGESİ

1. AMAÇ

Bu Yönergenin amacı; Nevşehir 112 Acil Çağrı Merkezi Müdürlüğü hizmet binasında herhangi bir şekilde çıkacak yangının, can ve mal kaybını en aza indirerek söndürülmesini sağlayacak yangın öncesinde ve sırasında alınacak tedbirler ile organizasyon, eğitim ve denetimi sağlamaktır.

2. KAPSAM

Yönerge 112 Acil Çağrı Merkezinde faaliyetlerini sürdüren tüm birimler ile burada yapılacak planlamaları kapsar.

3. YASAL DAYANAK

Bu Yönerge 3152 sayılı İçişleri Bakanlığı Teşkilat ve Görevleri Hakkında Kanun ve 19.12.2007 tarihli ve 26735 sayılı Resmi Gazetede yayımlanan; Binaların Yangından Korunması Hakkında Yönetmelik esaslarına göre hazırlanmıştır.

4. GÖREV YETKİ VE SORUMLULUK

Yönergenin hazırlanması ve yürütülmesinden Nevşehir Valisi adına 112 Acil Çağrı Merkezi Müdürü bu Yönergenin ilgili maddeleri gereğince birimlere verilen görevlerin yürütülmesinden ise birim amirleri sorumludur.

5. BİNA SINIFLANDIRMASI VE TANIMLAR

112 Acil Çağrı Merkezi , Binalarının Yangından Korunması Hakkındaki Yönetmeliğin ilgili maddelerine göre “Büro binaları” olarak tanımlanmıştır. Yangınlara karşı hassasiyet ve tehlike sınıfı “orta tehlike 1” dir.

112 Acil Çağrı Merkezinde ofis faaliyetlerinde bulunan kurum ve birimlerin yerleşimi Yönerge ekindedir.

6. TANIMLAR

a) Acil Durum: Afetler, dikkatsizlik, tedbirsizlik, ihmal, kasıt ve çeşitli amaçlarla meydana gelen ve getirilen olayların tümüdür.

b) Acil Durum Ekibi: Acil durumların ortaya çıkmasıyla birlikte, olaya ilk müdahaleyi yapan, arama-kurtarma ve söndürme olaylarına katılan ekiptir.

c) Acil Durum Planı: Acil Durum gerektiren olaylarda yapılacak, müdahale, koruma, arama kurtarma ve ilkyardım konularının nasıl ve kimler tarafından yapılacağını gösteren planlardır.

d) Kaçış Yolu: Binanın herhangi bir noktasından yer seviyesindeki cadde ve sokağa kadar olan ve hiçbir şekilde engellenmemiş bulunan yolun tamamıdır.

e) Yangın Merdiveni: Yangın durumunda, binadaki insanların emniyetli olarak ve süratle tahliyesi için özel olarak yapılan yangından korunmuş kaçış merdivenidir.

f) Yangın Türü: Yangın türü, yangının yanmakta olan maddeye göre çeşididir ve dört sınıfa ayrılır.

1) A sınıfı yangınlar, yanıcı katı maddeler yangınıdır. Odun, kömür, kâğıt, ot, dokümanlar, plastikler gibi madde yangınları bu sınıfa girer.

2) B sınıfı yangınlar, yanıcı sıvı maddeler yangınıdır. Benzin, benzol, makine yağları, laklar, yağlı boyalar, katran, asfalt gibi madde yangınları bu sınıfa girer.

3) C sınıfı yangınlar, yanıcı gaz maddeler yangınıdır. Metan, propan, bütan, sıvılaştırılmış petrol gazı (SPG), asetilen, havagazı, hidrojen gibi gaz yangınları bu sınıfa girer.

4) D sınıfı yangınlar, lityum, sodyum, potasyum, alüminyum, magnezyum gibi yanabilen hafif ve aktif metallerle, radyoaktif maddeler yangınıdır.

7. YAPI SAHİBİ

Yapı üzerinde mülkiyet hakkına sahip olan Hazinedir.

8. KAÇIŞ YOLLARI

Herhangi bir yangın veya acil durumda 112 Acil Çağrı Merkezinin kaçış yolları; her kat koridorları sonunda bulunan 2 adet yangın merdivenleri ve bu merdivenlere ulaşımı sağlayan yollardır. Ayrıca ana giriş kapısı da kaçış yolu olarak kullanılabilir.

Usul olarak her kat kendi kaçış koridoru ve çıkışını kullanacaktır. Ancak oluşacak yığılmalar durumunda, kat sorumlularının uygun gördüğü kaçış yolları da kullanılabilir.

Kaçış yollarını oluşturan koridor ve kapıların kullanımını engelleyecek hiçbir yapı ve tesis yapılmayacaktır. Kullanım kolaylığını sağlamak için her zaman boş bulundurulacak, dolap, masa vb. konmayacaktır.

Asansör acil durumlar için kaçış yolu olarak kullanılmayacaktır.

9. ÇALIŞMA ODALARI

Çalışma odalarının temizliği mesai dışında yapılır. Odaların temizliği sırasında;

a. Kâğıt sepeti ve varillerdeki hurda kâğıtlar usulüne uygun olarak daha önceden belirlenen alanlara belirlenen zamanlarda bırakılır.

b. Elektrikler, pencere ve panjurlar kapatılır. Odalar kilitlenerek anahtarları özel dolaptaki yerlerine asılır ve nöbetçiye bilgi verilir.

Temizlik işleri bittikten sonra binanın ana kapısından başka diğer bütün kapılar, koridorlardaki pencere ve panjurlar kapatılarak elektrik lambaları söndürülür.

Çalışma odalarında hiçbir suretle elektrikli ısıtıcı, çay ve kahve makinesi kullanılmaz. Birinci derece sorumluluk çalışanlara aittir.

10. DOĞALGAZ VE LPG TESİSATLI KAZAN DAİRELERİ

Kazan dairelerinde doğalgaz ve LPG kullanılması hâlinde, Kazan dairesinin doğalgaz ve LPG tesisatı, projesi, malzeme seçimi ve montajı ilgili standartlara ve gaz kuruluşlarının teknik şartnamelerine uygun olarak yapılmalıdır.

Sayaçların kazan dairesi dışına yerleştirilmesi gerekir.

Herhangi bir tehlike anında gazı kesecek olan ana kapama vanası ile elektrik akımını kesecek ana devre kesici ve ana elektrik panosu, kazan dairesi dışında kolayca ulaşılabilir bir yere konulur. Gaz ana vanasının yerini gösteren plaka, bina girişinde kolayca görülebilecek bir yere asılır.

Gaz kullanılan kapalı bölümlerde, gaz kaçağına karşı doğal veya mekanik havalandırma sağlanması gerekir.

Kazan dairesinde doğalgaz veya LPG kullanılması hâlinde, bu gazları algılayacak gaz algılayıcıların kullanılması şarttır.

Kazan dairesi topraklaması 21.8.2001 tarihli ve 24500 sayılı Resmi Gazetede yayımlanan Elektrik Tesislerinde Topraklamalar Yönetmeliğine uygun şekilde yapılır.

Kullanılan gazın özelliği dikkate alınarak, aydınlatma ve açma-kapama anahtarları ile panolar, kapalı tipte uygun yerlere tesis edilir.

Kullanılan gazın özelliği dikkate alınarak, tablolar, anahtarlar, prizler, borular gibi bütün elektrik tesisatının ilgili yönetmeliklere ve Türk Standartlarına uygun olarak tasarlanması ve tesis edilmesi gerekir. Bu tesisat ve sistemlerde kullanılacak her türlü cihaz ve kabloların ilgili standartlara uygun olması gerekir.

Doğalgaz tesisatlı kazan dairesi tavanının mümkün olduğu kadar düz olması ve gaz sızıntısı hâlinde gazın birikeceği ceplerin bulunmaması gerekir.

11. MUTFAK VE ÇAY OCAKLARI

112 Acil Çağrı Merkezi yemekhanesi, mutfağı ve davlumbazlarına gaz algılama, gaz kesme ve uyarı tesisatının kurulması şarttır.

Yemekhanede yeterli havalandırma sistemleri yapılmalı. İkinci bir çıkış tesis edilmeksizin gaz kullanımı yasaklanmalıdır.

Mutfak ve çay ocakları binanın diğer kısımlarından en az 120 dakika süreyle yangına dayanıklı bölmeler ile ayrılmış biçimde konumlandırılır. Bölme olarak ahşap ve diğer kolay yanıcı maddeler kullanılmamalıdır.

Mutfaklarda doğalgaz kullanılması hâlinde, Binalarının Yangından Korunması Hakkındaki Yönetmeliğin 112 nci maddesinde belirtilen esaslara uyulması şarttır.

Yemekhane ve çay ocaklarında kullanılan gazlı ve elektrikli malzemelerin kullanımına ilişkin izin, bu konuda hazırlanacak teknik rapor doğrultusunda 112 Acil Çağrı Merkezi Müdürlüğüne verilir.

Her ay ocađı iin bir adet, yemekhane iin ise yeteri kadar 6 kg lık kuru kimyevi tozlu yangın sndürme cihazı bulundurulur. Bu cihazların bakım ve kontrolü burada alıřanlarca yapılır.

12. PARATONER VE JENERATÖR

112 Acil ađrı Merkezi ikincil enerji kaynađı olarak kullanılan jeneratörler, kurum bahesinde konumlandırılacaktır hibir řekilde bina ierisine konumlandırılmayacaktır..

Jeneratörlerin yakıtı iin mümkün mertebe stok yapılmayacak, her gün yakıt seviyeleri kontrol edilerek yakıt takviyesi sađlanacaktır. Zorunlu durumlarda yakıtlar tanklarda muhafaza altına alınacaktır.

112 Acil ađrı Merkezinin yıldırımdan korunması iin paratoner tesis edilmesi sađlanmalıdır.

13. ATI

atıda yangına karřı korunma gerelerinden bařka bir eřya, yanıcı, parlayıcı ve patlayıcı madde bulundurulmaz. atı depo ve arřiv olarak kullanılamaz.

atıya elektrik tesisatı ekilemez. Cihaz yerleřtirme zorunluluđu olduđu hallerde yangına karřı ek tedbirler alınması, bir proje dâhilinde yetkili kiřiler eliyle yapılması ve 112 Acil ađrı Merkezi Müdürlüđünden izin alınması zorunludur.

atı giriř kapıları devamlı kapalı bulundurulur. atı kontrolü hali hazırda binanın 2. katı kendilerine tahsis edilen İl Afet ve Acil Durum Müdürlüğüne yapılır. Acil durumlarda 112 Acil ađrı Merkezi Müdürlüğü ile koordinasyon ierisinde hareket edilir.

14. ELEKTRİK TESİSATI

112 Acil ađrı Merkezi Müdürlüğü elektrik i tesisatı, yürürlükte olan Elektrik İ Tesisleri Yönetmeliđine uygun olarak yapılacak ve sürdürülecektir. Tesisatın en az her altı ayda bir yetkililerce kontrolü 112 Acil ađrı Merkezi Müdürlüğüne sađlanacaktır.

Elektrik tesisatına iliřkin planlar ana pano yanına asılacaktır. Jeneratör bakım ve kullanıma iliřkin sorumluluk 112 Acil ađrı Merkezi Müdürlüğüne aittir.

Elektrik tesisatına yük getirecek tüm elektrikli cihazlar alınmadan evvel 112 Acil ađrı Merkezi Müdürlüğüne bilgi verilecek ve cihazın bina da kullanılıp kullanılmayacađı veya ilave tesisata ihtiya duyulup duyulmayacađı tespit edildikten sonra alım iřlemi yapılacaktır. (Klima, sođutma, piřirme ve benzeri diđer sistemler) İzin alınmadan bu tür sistemlerin kullanımı yasaktır. Bu yasađın takip ve kontrolü 112 Acil ađrı Merkezi Müdürlüğüne aittir.

112 Acil ađrı Merkezinde bir asansör ve bir engelli lifti bulunmaktadır. Bu cihazların bakım ve kontrolü ile kullanımına iliřkin esaslar 112 Acil ađrı Merkezi Müdürlüğüne yapılacaktır.

Herhangi bir yangın halinde bunların kaıř amalı kullanımı yasaktır.

15. YANGIN ALGILAMA VE İHBAR SİSTEMLERİ

112 Acil Çağrı Merkezi Müdürlüğün hizmet binasında yangın algılama sistemi mevcuttur. İhbar sisteminin kullanılır ve işler vaziyette bulundurulması için 112 Acil Çağrı Merkezi Müdürlüğünce gerekli tedbirler alınmalı, bakım ve onarımları aksatılmamalıdır.

Ayrıca sistem ve ups odalarında otomatik gazlı söndürme sistemi mevcuttur. Bu sistemde bakım ve onarımı 112 Acil Çağrı Merkezi Müdürlüğünce yapılacaktır.

16. UYARICI LEVHALAR

112 Acil Çağrı Merkezinde meydana gelebilecek herhangi bir yangın ve acil durumda ihbar, müdahale, kaçış ve tahliyeyi kolaylaştıracak tabela ve levhaların hazırlanması ve asılmasından 112 Acil Çağrı Merkezi Müdürlüğü (Tahsisli alanlardan tahsis edilen kurum) sorumludur.

Bu levhaların yönetmelik kapsamında tespit edilmesi ve asılma yerlerinin belirlenmesi 112 Acil Çağrı Merkezi Müdürlüğü tarafından yapılacaktır.

17. PERİYODİK BAKIM VE TESTLER

Kuru kimyevi tozlu söndürücüler el ve gözle muayene edilerek belli periyotlarla bakıma tabi tutulur.

Cihazlar aşağıda belirlenecek sorumlularınca 15 günde bir alt üst edilerek içindeki kimyasal maddenin hareketi sağlanır.

Cihaz üzerindeki manometre kontrol edilerek basınç oranı takip edilir.

Hortum el ve göz ile kontrol edilir kopma ve kırılmalar olup olmadığına bakılır.

Cihaz üzerindeki mührün yerinde olup olmadığına bakılarak genel temizliği yapılır.

Paslanmış veya herhangi bir zarara uğramış cihazlar rapor edilir.

Kontrolleri yapan personel cihaz üzerindeki kartı işleyerek bakımını tamamlar.

Muhtemel bir yangına müdahalenin etkinliği büyük ölçüde söndürme sistemlerinin bakım ve hazır oluşuna bağlıdır.

Cihazlar ve yangın dolaplarının bakım ve kontrolü 112 Acil Çağrı Merkezi Müdürlüğü teknik personeli tarafından yapılır.

Cihazların ve yangın dolaplarının kullanımı bulunduğu kattaki görevliler tarafından yapılacak, bu amaçla görevlendirilenlerin isimleri 112 Acil Çağrı Merkezi Müdürlüğünce belirlenerek Yönergeye eklenecek ve ilgililere tebliğ olunacaktır.

Personelin tayin ve yer değiştirmesinde görevlendirmeler yenilenecektir.

18.TAŞINABİLİR VE SABİT SÖNDÜRME CİHAZLARI VE DENETİMİ

1-) Taşınabilir söndürme cihazlarının tipi ve sayısı, mekânlarda var olan durum ve risklere göre belirlenir. Buna göre;

*A sınıfı yangın çıkması muhtemel yerlerde, öncelikle çok maksatlı kuru kimyevi tozlu veya sulu,

*B sınıfı yangın çıkması muhtemel yerlerde, öncelikle kuru kimyevi tozlu, karbondioksitli veya köpüklü,

*C sınıfı yangın çıkması muhtemel yerlerde, öncelikle kuru kimyevi tozlu veya karbondioksitli,

*D sınıfı yangın çıkması muhtemel yerlerde, öncelikle kuru metal tozlu, söndürme cihazları bulundurulur.

2-) Düşük tehlike sınıfında her 500 m², orta tehlike ve yüksek tehlike sınıfında her 250 m² yapı inşaat alanı için 1 adet olmak üzere, uygun tipte 6 kg'lık kuru kimyevî tozlu veya eşdeğeri gazlı yangın söndürme cihazları bulundurulması gerekir.

3-) Otoparklarda, depolarda, tesisat dairelerinde ve benzeri yerlerde ayrıca tekerlekli tip söndürme cihazı bulundurulması mecburidir.

4-) Söndürme cihazları dışarıya doğru, geçiş boşluklarının yakınına ve dengeli dağıtılarak, görülebilecek şekilde işaretlenir ve her durumda kolayca girilebilir yerlere, yangın dolaplarının içine veya yakınına yerleştirilir.

5-) Söndürme cihazlarının yerden yüksekliği 90 cm geçmeyecek şekilde bir askı ile duvarı sabitlenir

Söndürme cihazlarına ulaşma mesafesi en fazla 25 m olur. Söndürme cihazlarının, kapı arkasında, yangın dolapları hariç kapalı dolaplarda ve derin duvar girintilerinde bulundurulmaması ve ısıtma cihazlarının üstüne veya yakınına konulmaması gerekir. Ancak, herhangi bir sebeple söndürme cihazlarının doğrudan görünmesini engelleyen yerlere konulması halinde, yerlerinin uygun fosforlu işaretler ile gösterilmesi şarttır.

112 Acil Çağrı Merkezinde mevcut bulunan sulu söndürme sistemleri kaçış yollarında tesis edilmiş vaziyettedir. Sistem bir dolap içerisinde yer alan vana, hortum, lanstan ve 6 kg yangın söndürme cihazından oluşmaktadır..

Ayrıca muhtelif yerlerde 15 adet seyyar yangın söndürme cihazı bulunmaktadır.

Periyodik aralıklarla sabit ve mobil söndürme teçhizatlarının bakım ve kontrolleri aksatılmadan (gerektiğinde ilgili kurumların koordinesinde) yapılmalıdır.

Bu madde ile ilgili işlemler 112 Acil Çağrı Merkezinde bulunan kurum ve kuruluşlarla gerekli koordinasyon sağlanarak 112 Acil Çağrı Merkezi Müdürlüğünce yürütülür.

19. 112 ACİL ÇAĞRI MERKEZİNE ULAŞIM

Herhangi bir yangında ve acil durumda, itfaiye ve diğer ekiplerin Hükümet Konağına çabuk ulaşım ve etkili müdahalesi açısından;

Bina girişi kapatılmayacak, hidrant girişi ve bina çevresine kesinlikle park edilmeyecek, araçların binanın tüm kesimlerine rahat ulaşımı sağlanacak, bu konuda gerekli tüm tedbirler 112 Acil Çağrı Merkezi Müdürlüğüne alınacaktır.

20. YANGIN GÜVENLİĞİ SORUMLULUĞU

112 Acil Çağrı Merkezinin genel yangın güvenliğinden 112 Acil Çağrı Merkezi Müdürlüğü sorumludur.

7/24 çıkabilecek yangınlara ilk müdahale, katlarda bulunan personel ve teknik personel tarafından sağlanacak olası yangın durumunda görevlilerin sevk ve idaresi, çağrı merkezinde bulunan teknik personel, itfaiye personeli ile İl Afet ve Acil Durum Müdürlüğü personeli tarafından koordineli bir şekilde yapılacaktır.

21. EKİPLERİN KURULUŞU VE GÖREVLERİ

112 Acil Çağrı Merkezinde yangınlara ve diğer acil durumlara müdahale etmek üzere aşağıdaki ekipler kurulur.

- a. Söndürme Ekibi
- b. Kurtarma Ekibi
- c. Koruma Ekibi
- d. İlk Yardım Ekibi

Ekiplerde Çağrı Merkezinde görev yapan tüm birimlerin personeli 112 Acil Çağrı Merkezi Müdürlüğüne görevlendirilir. Yapılan görevlendirmeler uygun yerlere asılmak suretiyle ilgililere tebliği edilir.

Ekiplerin Görevleri ;

Söndürme Ekibi : Binada çıkacak yangına derhal müdahale ederek söndürmek veya genişlemesine engel olmak,

Kurtarma Ekibi : Yangın vukuunda can ve mal kurtarma işlerini yürütmek,

Koruma Ekibi : Kurtarma ekibince kurtarılan eşya ve evrakı korumak, yangın nedeniyle ortaya çıkacak panik ve kargaşayı önlemek,

İlk Yardım Ekibi : Yangın nedeniyle yaralanan veya hastalananlara ilk yardım yapmakla görevlidirler.

Ekiplerde görevlendirilen personel listesi ektedir.

22. EKİPLERİN ÇALIŞMA ESASLARI

Ekiplerin birlikte çalışmaları ve işbirliği yapmaları esastır. Yangın anında ekiplerin sevk ve idaresi, itfaiye gelinceye kadar çağrı merkezinde görevli itfaiye personeline aittir. Ekipler itfaiyenin gelmesiyle birlikte itfaiye amirinin emrine girerler.

Ekiplere ödenekler ölçüsünde gaz maskesi, teneffüs cihazı ve diğer yangınla mücadele malzemeleri alınır. Alınacak malzemeler 112 Acil Çağrı Merkezi Müdürlüğünce tespit edilir veya ettirilir.

Ekiplerin hareket tarzı ile çalışmasına ilişkin 112 Acil Çağrı Merkezi Müdürlüğü tarafından bir Yangın Talimatı hazırlanır ve binanın uygun yerlerine asılır.

23. EĞİTİM

112 Acil Çağrı Merkezinde kurulan ekipler ile diğer personelin yangın ve yangınla mücadele konusunda eğitimleri 112 Acil Çağrı Merkezi Müdürlüğünün koordinasyonunda İl Afet ve Acil Durum Müdürlüğü ile Mahalli İtfaiye Teşkilatınca yapılır. Eğitim her yıl yapılacak tatbikatlarla pekiştirilir.

Kurum ve kuruluşlar ekiplerde görevli personel ile diğer personelin eğitimleri konusunda gerekli hassasiyeti gösterirler.

24. DENETİM

112 Acil Çağrı Merkezinde bu Yönerge ile belirlenen hususlar ile diğer hususlar konusunda denetim, Vali veya görevlendireceği kişi ve heyetlerce yapılır. Denetim sonucunda oluşturulacak raporlar Valilik Makamına sunulur.

25. İŞBİRLİĞİ

Mahalli itfaiye teşkilatı, diğer kamu kurum/kuruluşları ile özel kuruluşlar arasında, personel eğitimi ve müşterek tatbikatlar konusunda karşılıklı yardım ve işbirliği protokolü yapılır.

26. ÖDENEK

Yangınla mücadele için gerekli giderler, 112 Acil Çağrı Merkezi Müdürlüğü ödenek bulunmaması veya yeterli olmaması gibi zorunlu durumlarda ise binada hizmet vermeye devam etmesi şartıyla İl Afet ve Acil Durum Müdürlüğünce karşılanır.

27. DİĐER HÜKÜMLER /CEZAI HÜKÜMLER

Yönergede görev verilen tüm birimler, gerek kendi görevleri gerekse diđer birimlerin görevleri konusunda hassasiyet göstereceklerdir.

Kurumlar Yönergede yer almayan düzenlemeler ile gerek gördükleri konularda, iç talimat hazırlayabilir veya ek görevlendirmeler yapabilir.

Yönergede yerine getirilmesi istenilen yapısal deđişiklikler bir takvime bağlanarak yerine getirilir.

Yönerge hükümlerine aykırı hareket edenler hakkında idari emirlere riayet etmemek fiilinden, verilen görevi zamanında yapmayanlar hakkında da fiilin derecesine göre, görevi ihmal veya suiistimalden soruşturma açılarak geređi yapılır.

Bu Yönerge ve eklerinde deđişiklik yapmaya Nevşehir Valisi Yetkilidir.

28.HÜKÜM BULUNMAYAN HALLER

Bu Yönergede yer almayan hususlar hakkında 19.12.2007 tarih ve 26735 sayılı Resmi Gazetede yayınlanan Binaların Yangından Korunması Hakkında Yönetmelik hükümleri uygulanır.

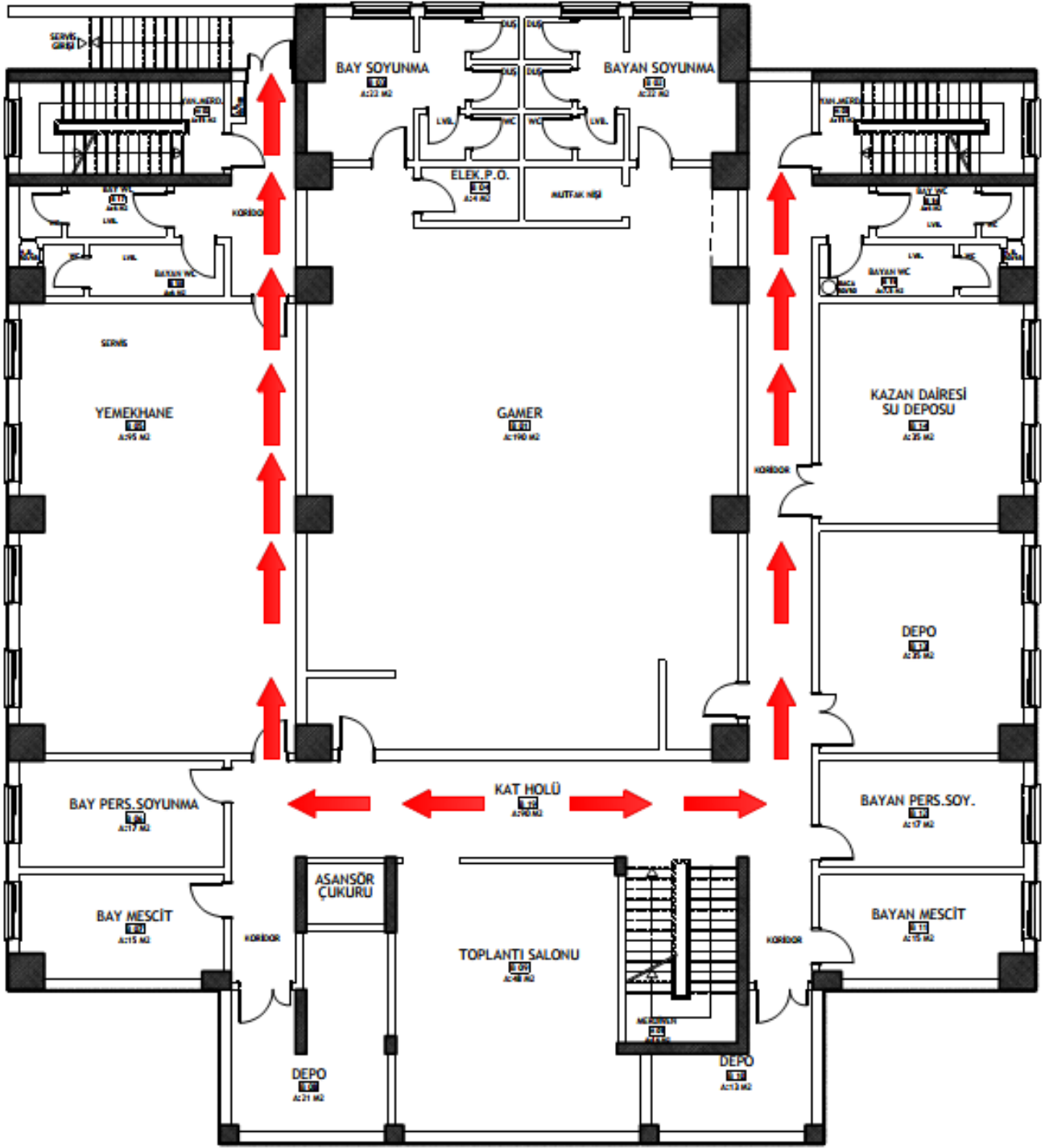
29. YÜRÜTME

Bu Yönergeyi Nevşehir Valisi adına Nevşehir 112 Acil Çađrı Merkezi Müdürü yürütür.

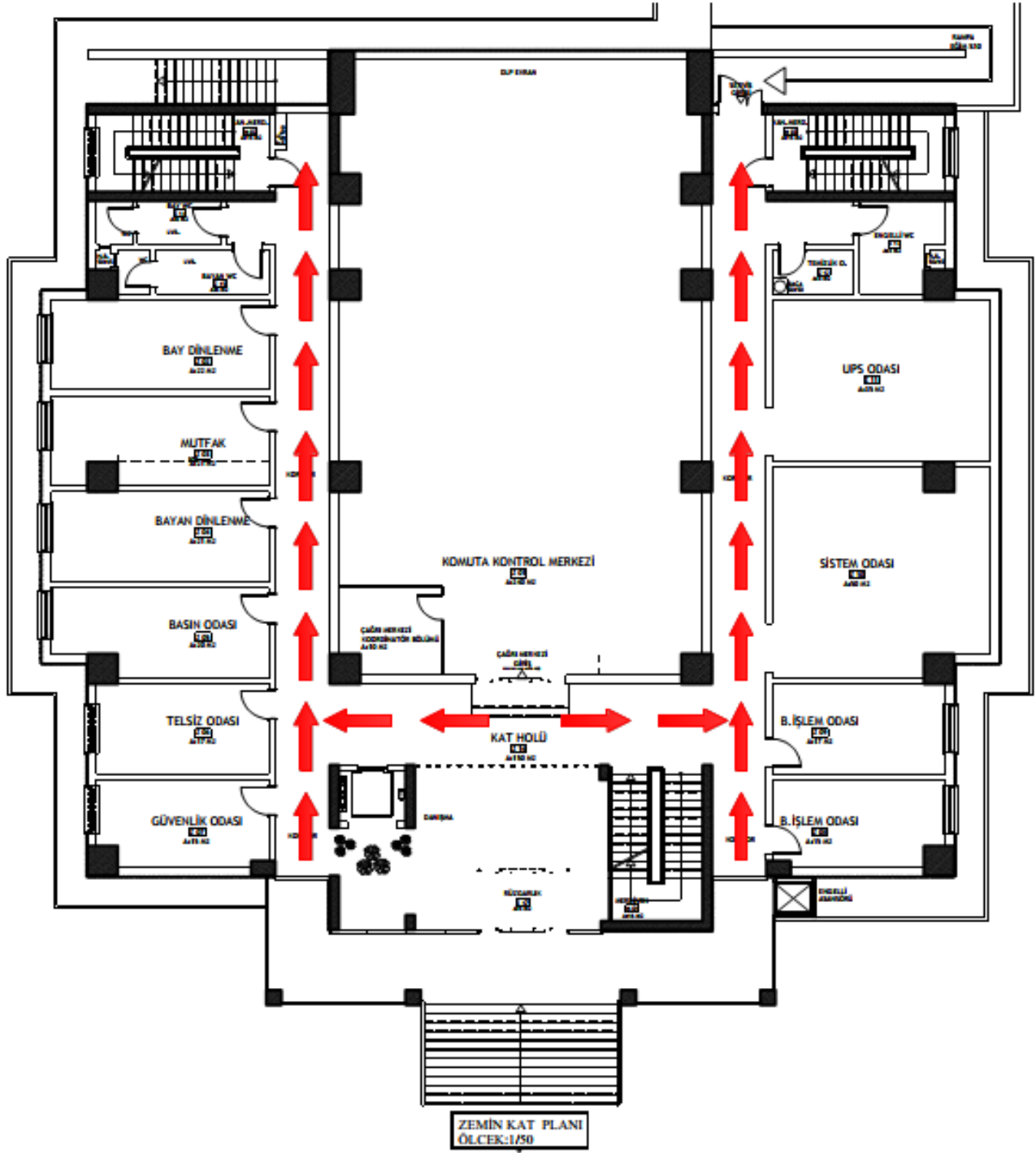
İlhami AKTAŞ
Vali

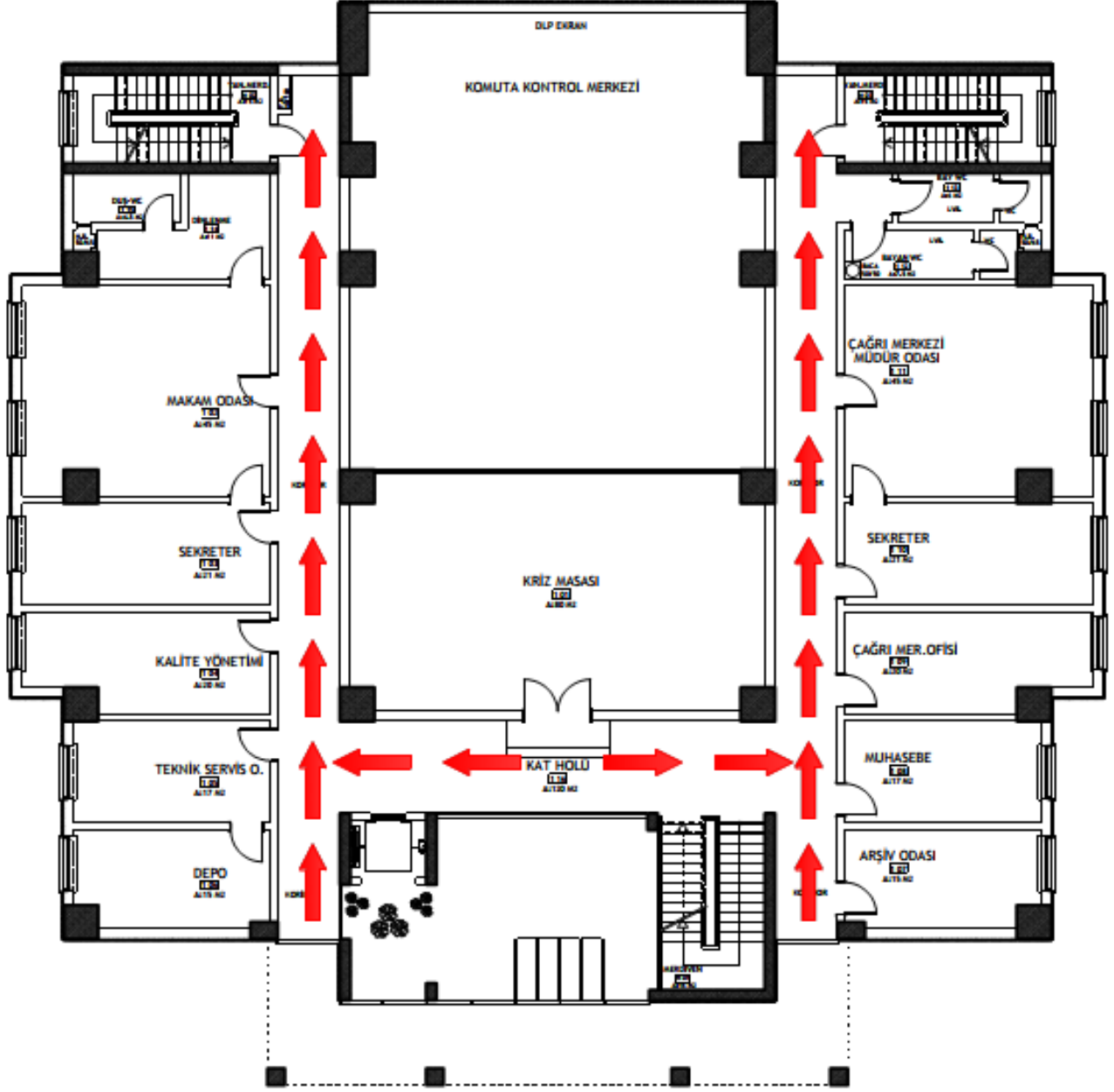
EKLER :

- A. Acil Çaęrı Merkezi Basit Krokisi ve Kaçış Yolları
- B. Yangın Talimatı
- C. Tahliye Talimatı
- D. Yangın Söndürme Cihazlarını Kullanma Talimatı
- E. Katların Kısım Sorumluları Listesi
- F. Yangın Ekipleri Listesi
- G. Protokol

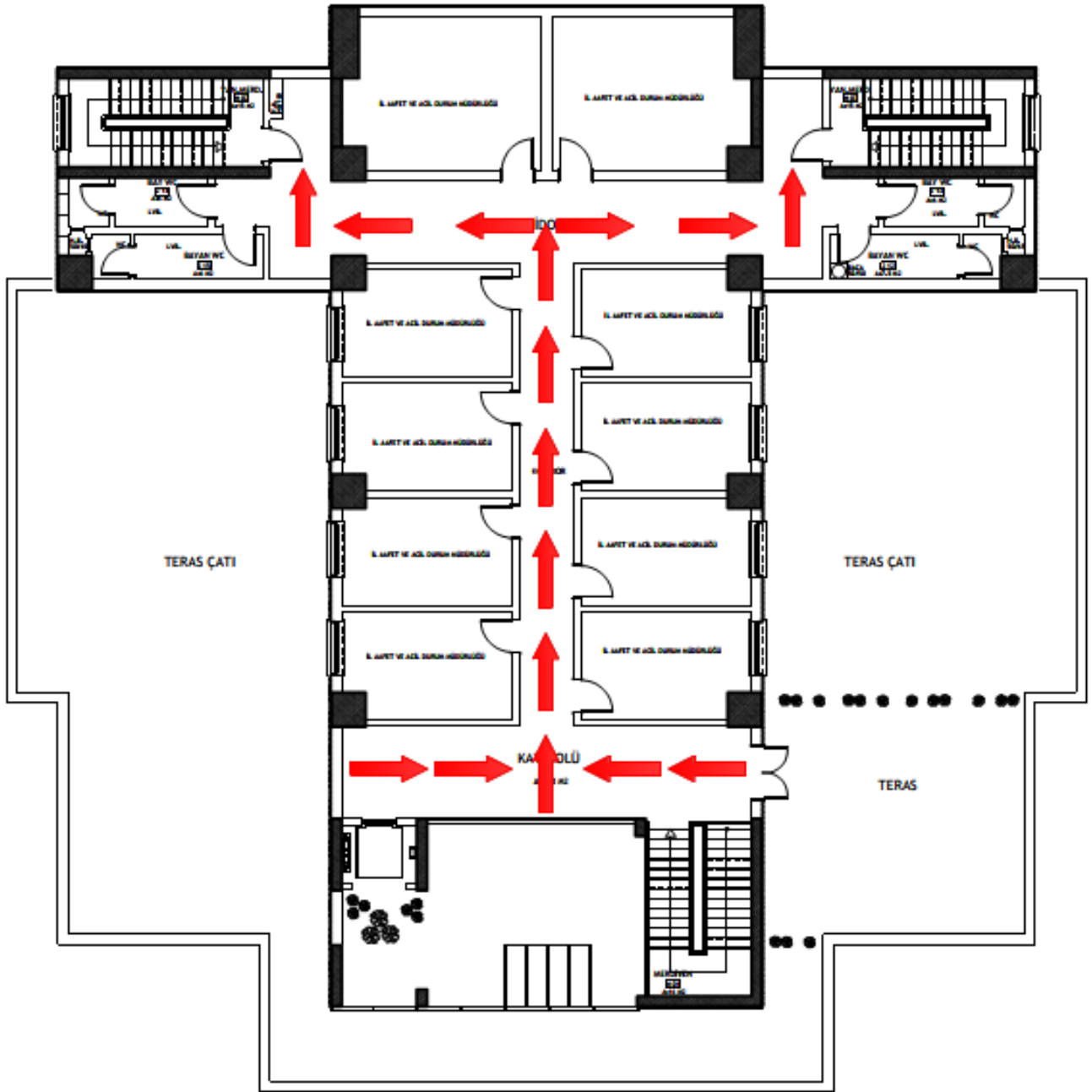


BODRUM KAT PLANI
 Ölçü: 1/150





1. KAT PLANI
ÖLÇEK: 1/50



2. KAT PLANI
ÖLÇEK:1/50

YANGIN TALİMATI

2007/12937 KARAR SAYILI " KAMU BİNALARININ YANGINDAN KORUNMASI HAKKINDA YÖNETMELİK " HÜKÜMLERİ DOĞRULTUSUNDA HAZIRLANMIŞTIR.

1.AMAÇ

NEVŞEHİR 112 ACİL ÇAĞRI MERKEZİ OLARAK KULLANILAN BİNANIN YANGINLARA KARŞI KORUNMASI İÇİN YANGIN ÖNCESİNDE VEYA YANGIN ESNASINDA ALINACAK TEDBİRLERİN CAN VE MAL KAYBININ EN AZA İNDİRİLMESİ KONUSUNDA YAPILACAK İŞ VE İŞLEMLER İLE GÖREVLİLERİ BELİRLEMEDİR.

2.KAPSAM

BU TALİMAT NEVŞEHİR 112 ACİL ÇAĞRI MERKEZİ MÜDÜRLÜĞÜNÜN YER ALDIĞI BİNAYI KAPSAR.

3.YANGIN ÖNLEYİCİ TEDBİRLER

- YASAKLANAN YERLERDE SİGARA İÇMEYİNİZ.
- YANICI, PATLAYICI VE PATLATICI MADDELERE DİKKAT EDİNİZ.
- ÇATILARDA YANGINA KARŞI KORUMA GEREÇLERİNDEN BAŞKA BİR EŞYA BULUNDURMAYINIZ.
- MESAI SONUNDA AÇIKTA YANICI BİRŞEY BIRAKMAYINIZ.
- İŞYERİNDEN AYRILIRKEN KAPI VE PENCERELERİ AÇIK BIRAKMAYINIZ.
- ELEKTRİK TESİSATINDA, KENDİNİZ DEĞİŞİKLİK YAPMAYINIZ.
- BİNA ÇIKIŞ KAPILARINI HERAN AÇILMAYA ELVERİŞLİ VE KORİDORLARI AÇIK BULUNDURUNUZ.
- BİNALARDA ELEKTRİK SOBASI, ELEKTRİK OCAĞI VE BENZİN İSPİRTO, GAZ OCAKLARI KULLANMAYINIZ.
- GECELERİ KULLANILMAYAN ELEKTRİK SİSTEMLERİNİN ŞARTELLERİNİ KAPATINIZ.
- BİNALARDAKİ SABİT VEYA SEYYAR YANGIN SÖNDÜRME CİHAZLARINI VE TESİSATLARINI AMACI DIŞINDA KULLANMAYINIZ.
- ARACINIZI YANGIN MUSLUKLARININ ÖNÜNE VE İTFAİYE ARACININ GEÇİŞİNİ GÜÇLEŞTİRECEK BİÇİMDE PARKETMEYİNİZ.
- ÇALIŞMA YERİNİZİ DÜZENLİ TUTUNUZ VE TALİMATLARA UYUNUZ.

4.YANGIN HALİNDE YAPILACAK İŞLEMLER

A-YANGIN ÇALIŞMA SAATLERİ İÇİNDE OLURSA: HABER VERME:

- YANGINI İLK GÖREN KİMSE MEVCUT YANGIN İHBAR SİSTEMİNİ "ZİL – BUTON" ÇALARAK PERSONELİ UYARACAK, TELEFONLA MAHALLİ İTFAİYE TEŞKİLATINDAKİ "112" NUMARAYA HABER VERECEK
- GÖREVLİLERİN HAREKET TARZI:**

- YANGIN HABERİNİ ALAN YANGINA KARŞI MÜCADELE EKİPLERİ, KENDİLERİNE AİT ARAÇ-GEREÇLERİ ALARAK DERHAL OLAY YERİNE HAREKET EDECEKLERDİR.

OLAY YERİNDE:

SÖNDÜRME EKİBİ: BİNADA ÇIKACAK YANGINA DERHALMÜDAHALE EDEREK, SÖNDÜRECEK VEYA GENİŞLEMESİNE ENEL OLACAK.

KURTARMA EKİBİ: YANGIN VUKUUNDA CAN VE MALKURTARMA İŞLERİNİ YÜRÜTECEK.

KORUMA EKİBİ: KURTARMA EKİBİNCE KURTARILANESYA, EVRAKI KORUYACAK, YANGIN NEDENİYLE ÇIKMASI MUHTEMEL PANİK VE KARGAŞAYI ÖNLEYECEK.

İLK YARDIM EKİBİ: YANGIN NEDENİYLE YARALANAN VEHASTALANAN KİŞİLERE İLK YARDIM YAPACAK.

- EKİPLERİN BİRBİRLERİYLE İŞBİRLİĞİ YAPMALARI VE KARŞILIKLI YARDIMLAŞMALARI ESASTIR.

- EKİPLER İTFAİYE EKİPLERİ GELİNCE ONLARA YARDIMA DEVAM EDECEKLERDİR.

B-YANGIN ÇALIŞMA SAATLERİ DIŞINDA OLURSA:

HABER VERME:

- YANGINI İLK GÖREN KİMSE " NÖBERTÇİ MEMURU VEYA GECE BEKÇİSİ " ÖNCE TELEFONLA MAHALLİN İTFAİYE TEŞKİLATINDAKİ "112" NUMARAYA HABER VERECEK.

- DERHAL ELEKTRİK SİSTEMİNİN ŞARTELLERİNİ KAPATACAK.

- YETKİLİLERE HABER VERECEKTİR.

SÖNDÜRME EKİBİ

7/24 ESASINA GÖRE HİZMET VEREN 112 ACİL ÇAĞRI MERKEZİNDE SÖNDÜRME EKİBİ OLAYIN VUKU BULDUĞU ANDA ÇAĞRI MERKEZİNDE VARDİYA GÖREVİNDE OLAN;

**İTFAİYE PERSONELİ
VE
ÇAĞRI MERKEZİNDE GÖREVLİ TEKNİK PERSONEL
İLE
KATLARDA GÖREVLİ (MESAI SAATLERİ İÇERİSİNDE) BÜRO PERSONELİDİR**

KURTARMA EKİBİ

7/24 ESASINA GÖRE HİZMET VEREN 112 ACİL ÇAĞRI MERKEZİNDE KURTARMA EKİBİ OLAYIN VUKU BULDUĞU ANDA VARDİYADA/NÖBETTE OLAN;

**İL AFET VE ACİL DURUM MÜDÜRLÜĞÜ ARAMA KURTARMA PERSONELİ
VE
ÇAĞRI MERKEZİNDE GÖREVLİ ÇAĞRI ALICI PERSONEL
İLE
DİĞER PERSONELDİR.**

KORUMA EKİBİ

7/24 ESASINA GÖRE HİZMET VEREN 112 ACİL ÇAĞRI MERKEZİNDE KORUMA EKİBİ OLAYIN VUKU BULDUĞU ANDA VARDİYADA/NÖBETTE OLAN;

**EMNİYET VE JANDARMA
İLE
GAMER
PERSONELİDİR.**

İLK YARDIM EKİBİ

7/24 ESASINA GÖRE HİZMET VEREN 112 ACİL ÇAĞRI MERKEZİNDE İLK YARDIM EKİBİ OLAYIN VUKU BULDUĞU ANDA VARDİYADA/NÖBETTE OLAN;

SAĞLIK PERSONELİDİR.

Naim BİÇKİN
112 Acil Çağrı Merkezi Müdürü

Aydın ABAK
Vali Yardımcısı

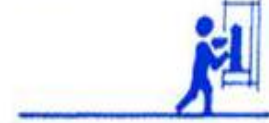
TAHLİYE TALİMATI

- Tahliyenin yapılacağı bina içinde bulunanlara duyurulur ve şu husus tekrarlanır: “Paniğe Kapılmayın”
- Büronuzu boşaltırken kapı ve pencereleri hava cereyanını azaltmak için kilitlemeden kapatınız.
- Çalışma yerinizi telaşlanmadan terk ediniz ve beraberinizde önemli evrak vs. almayı unutmayınız.
- Bina çıkış yerlerine sükûnetle, acele ama sakin bir şekilde gidiniz.
- Merdivenleri (asansörler kullanmamalı) düzenli olarak kullanınız, izdihama sebep olmayınız.
- Binayı tahliye ettikten sonra belirli bir toplanma yerinde bekleyiniz ve talimatlar doğrultusunda hareket ediniz.

BİR YANGIN SÖNDÜRME TÜPÜ NASIL KULLANILIR?



**ÖNCE PİMİ
ÇEKİNİZ**



**ATEŞİN KAYNAĞINA
YÖNELTİNİZ**



RÜZGÂRI ARKANIZA ALINIZ



**CİHAZI ALEVİN DİBİNE
TUTUNUZ**



**CİHAZI YANGININ DOĞDUĞU
YERE TUTUNUZ**



**ÖNCE ÖNÜ SONRA İLERİYİ
SÖNDÜRÜNÜZ**



**YANGIN TAMAMEN
SÖNMEYEN AYRILMAYINIZ.**



**CİHAZI OMUZ HİZASINA
ASINIZ.**

YANGIN İKAZ İŞARETLERİ



**YANGINDA İLK ÖNCE
KURTARILACAKTIR.**



**YANGINDA İKİNCİ
ÖNCELİKLE
KURTARILACAKTIR.**



**YANGINDA ÜÇÜNCÜ
ÖNCELİKLE
KURTARILACAKTIR.**

KISIM VE CİHAZ GÖREVLİLERİ LİSTESİ

| |
|--|
| 2.Kat İl Afet ve Acil Durum Müdürlüğü |
| 1.Kat 112 Acil Çağrı Merkezi Müdürlüğü |
| Giriş.Kat 112 Acil Çağrı Merkezi Müdürlüğü |
| Bodrum KAT 112 Acil Çağrı Merkezi Müdürlüğü ve Güvenlik ve Acil Durumlar Koordinasyon Merkezi |
| 2. Kat |
| Kısım Amiri: Ömer KAMAN |
| Cihaz ve Dolap Sorm: Oğuz DOĞAN |
| 1.Kat |
| Kısım Amiri: Naim BİÇKİN |
| Cihaz ve Dolap Sorum: Ercan YILDIRIM |
| Giriş Kat |
| Kısım Amiri. Cihat ÜN |
| Cihaz ve Dolap Sorum: Süleyman DOĞAN |
| Bodrum .Kat |
| Kısım Amiri: Hasan GÜÇLÜ |
| Cihaz ve Dolap Sorm: Murat TORUN |
| BİNA SORUMLUSU Naim BİÇKİN 112 Acil Çağrı Merkezi Müdürü |
| BİNA SORUMLU YARDIMCISI Cihat ÜN Mühendis |

Yukarıda gösterilen 112 Acil Çağrı Merkezi binasında bina sorumlusu, bina sorumlu yardımcısı, kısım amiri, cihaz sorumlusu ve yangın dolabı sorumluları olarak karşılarında isimleri yazılı personelin görevlendirilmesi hususunu;
Olurlarınıza arz ederim.

Naim BİÇKİN
112 Acil Çağrı Merkezi Müdürü

OLUR
.../08/2019

Aydın ABAK
Vali Yardımcısı

PROTOKOL

1- AMAC:

Nevşehir Valiliği 112 Acil Çağrı Merkezinin işletimi, bakımı ve kullanımı aşamalarında herhangi bir şekilde çıkan yangında, can ve mal kaybını en aza indirerek söndürülmesini sağlayacak, yangın öncesinde ve sırasında alınacak tedbirler ile organizasyon, eğitim ve denetimi Nevşehir Belediye Başkanlığı İtfaiye Müdürlüğü ile müştereken sağlamak.

2- YASAL DAYANAK:

- 7126 sayılı Sivil Savunma Kanunu,
- 6/3150 sayılı Sivil Savunma ile ilgili Teşkil ve Tedbirler Tüzüğü,
- 2007/12937 sayılı Binaların Yangından Korunması Hakkında Yönetmelik

3- YARDIM VE İŞBİRLİĞİ

a) Nevşehir Belediye Başkanlığı (İtfaiye Müdürlüğü) personeli ile Nevşehir Valiliği 112 Acil Çağrı Merkezinde görev yapan kurumların personeli ve yangınla mücadele ekiplerinde görevli personel yangınlar konusunda bilgi alışverişlerinde bulunacak ve personel eğitiminde karşılıklı yardım ve işbirliği yapacaktır.

b) 112 Acil Çağrı Merkezinde ve Belediye Başkanlığında (İtfaiye Müdürlüğü) bulunan araç, gereç ve malzemenin standart olmasına ve birbiri ile uyumlu olmasına dikkat edilecektir.

c) Yapılacak yangın tatbikatlarında işbirliğinde bulunulacak ve müşterek tatbikatlar düzenlenecektir.

ç) Belediye İtfaiye Müdürlüğü ve 112 Acil Çağrı Merkezi yangınla mücadele ekipleri, yardım talebi halinde Belediye Başkanlığı ve 112 Acil Çağrı Merkezinde çıkacak yangınlarda birbirlerine karşılıklı yardımda bulunacaktır.

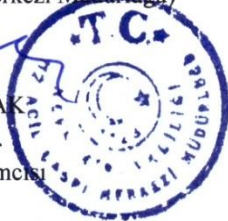
d) Protokol belirtilen şartlarda muhtemel bir yangın anında uygulamak üzere kurumlarımız arasında Yönetmeliğin 132. Maddesi gereğince işbirliği ve yardımlaşma amacıyla düzenlenmiştir.

Bu protokol tarafımızdan 2 (iki) nüsha olarak hazırlanarak imza altına alınmıştır. 15./08/2019

NEVŞEHİR VALİLİĞİ

(112 Acil Çağrı Merkezi Müdürlüğü)

Aydın ABAK
Vali a.
Vali Yardımcısı



NEVŞEHİR BELEDİYE BAŞKANLIĞI

(İtfaiye Müdürlüğü)

Bektaş DEMİR
Başkan a.
Başkan Yardımcısı